

Main economic indicators

	Unit	2010	2011	2012	2013	2014	2015	2016	2017	2018	2019	2020	2021	2022 estimate	2023 forecast
Nominal GDP	€ million	179 611	176 096	168 296	170 492	173 054	179 713	186 490	195 947	205 184	214 375	200 519	214 471	237 514	249 248
Nominal GDP growth	%	2,4	-2,0	-4,4	1,3	1,5	3,8	3,8	5,1	4,7	4,5	-6,5	7,0	10,7	4,9
GDP	real change, %	1,7	-1,7	-4,1	-0,9	0,8	1,8	2,0	3,5	2,8	2,7	-8,3	5,5	6,5	1,3
Private consumption	"	2,4	-3,7	-5,3	-1,0	2,4	2,0	2,6	2,1	2,6	3,3	-7,0	4,7	5,4	0,7
Public consumption	"	-1,4	-3,7	-3,6	-2,1	-0,6	0,8	0,8	0,2	0,6	2,1	0,3	4,6	1,8	2,3
Investment (GFCF)	"	-1,1	-12,6	-16,7	-4,8	2,3	5,9	2,5	11,5	6,2	5,4	-2,2	8,7	2,9	3,6
Exports	"	9,2	6,9	3,1	7,2	4,3	6,3	4,4	8,4	4,1	4,1	-18,6	13,5	18,1	3,7
Imports	"	7,8	-6,2	-6,3	4,7	7,9	8,0	5,0	8,1	5,0	4,9	-11,8	13,3	12,0	4,0
Memo:															
Euro Area GDP	"	2,1	1,7	-0,9	-0,2	1,4	2,0	1,9	2,6	1,8	1,6	-6,4	5,0	3,9	2,5
Contribution to real GDP growth	p.p.														
Internal demand	"	1,9	-6,1	-7,6	-1,8	2,2	2,5	2,2	3,3	3,2	3,0	-5,2	5,7	4,4	1,6
Net external demand	"	-0,2	4,4	3,5	0,9	-1,5	-0,7	-0,2	0,2	-0,3	-0,4	-3,1	-0,3	2,2	-0,3
Prices															
GDP deflator	change, %	0,6	-0,3	-0,4	2,2	0,7	2,0	1,7	1,5	1,8	1,7	2,0	1,4	4,0	3,6
Inflation rate (HICP)	%	1,4	3,6	2,8	0,4	-0,2	0,5	0,6	1,6	1,2	0,3	-0,1	0,9	7,4	4,0
Labour market															
Employment growth (national accounts)	change, %	-1,4	-1,9	-4,1	-2,9	1,4	1,4	1,6	3,3	2,3	0,8	-1,8	1,9	1,9	0,4
Unemployment rate	%	13,0	13,4	16,5	17,1	14,5	12,9	11,5	9,2	7,2	6,6	7,0	6,6	5,6	5,6
Labour productivity	change, %	3,2	0,3	0,0	2,0	-0,6	0,4	0,4	0,2	0,5	1,9	-6,6	3,5	4,5	0,9
Current and capital accounts															
Current + capital accounts balance	% of GDP	-9,0	-3,6	0,3	2,6	1,2	1,2	1,5	1,8	1,2	1,0	-0,2	0,5	0,3	1,5
Current account balance	"	-10,3	-5,1	-1,8	1,0	-0,1	0,0	0,6	1,0	0,3	0,1	-1,2	-1,2	-1,3	-1,1
Of which: good and services account	"	-7,6	-4,2	-0,5	1,1	0,1	0,7	1,1	1,0	0,5	0,5	-2,1	-3,0	-2,8	-2,6
Capital account balance	"	1,4	1,5	2,0	1,6	1,3	1,2	0,9	0,8	1,0	0,9	1,0	1,7	1,6	2,6

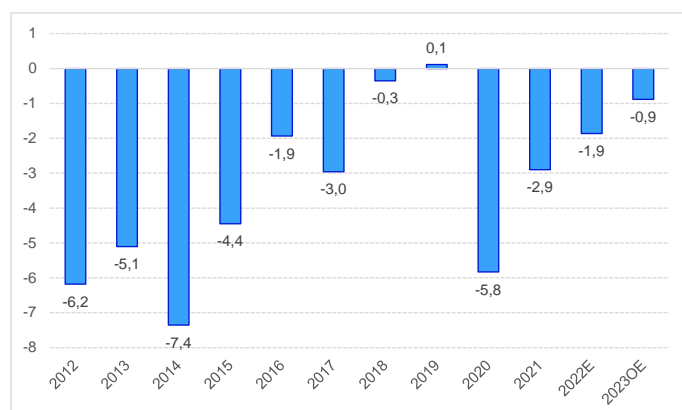
Public finances (ESA 2010)

€ million	2010	2011	2012	2013	2014	2015	2016	2017	2018	2019	2020	2021	2022 estimate	2023 budget	2022	2023
Current revenue	70 840	73 007	69 199	74 934	75 575	77 327	78 970	82 387	87 028	90 437	86 091	93 741	103 145	107 130	10,0	3,9
Taxes on production and imports	23 718	24 320	23 258	23 365	24 633	26 173	27 472	29 155	30 942	32 116	29 143	32 347	35 228	36 797	8,9	4,5
Taxes on income and wealth	15 098	16 593	15 001	19 263	18 796	19 274	18 797	19 414	20 679	20 884	20 093	20 708	25 045	25 055	20,9	0,0
Social contributions	21 368	21 203	19 143	20 450	20 458	20 784	21 610	22 693	23 860	25 360	25 599	27 267	29 148	30 652	6,9	5,2
Sales	6 807	6 618	6 741	6 696	6 574	6 669	6 783	6 827	7 082	7 262	6 396	6 686	7 459	7 850	11,6	5,2
Other current revenue	3 849	4 274	5 057	5 159	5 116	4 426	4 308	4 299	4 466	4 815	4 860	6 734	6 266	6 776	-7,0	8,1
Capital revenue	1 902	1 586	2 678	1 476	1 224	1 386	1 037	718	978	814	983	2 580	1 664	3 897	-35,5	134,2
Total revenue	72 743	74 594	71 877	76 409	76 800	78 712	80 007	83 105	88 006	91 251	87 074	96 321	104 809	111 027	8,8	5,9
Current expenditure	80 288	80 411	76 200	79 681	78 933	78 997	79 858	80 372	82 479	84 911	89 749	94 288	98 183	101 600	4,1	3,5
Compensation of employees	24 576	22 582	19 654	21 283	20 481	20 316	20 895	21 386	22 030	23 147	23 934	24 975	25 782	27 212	3,2	5,5
Intermediate consumption	10 535	10 568	9 620	9 537	9 795	10 005	10 348	10 572	10 847	11 026	11 068	12 434	13 435	14 822	8,0	10,3
Social payments	33 846	33 728	33 399	35 132	34 455	35 033	35 483	36 013	37 248	38 826	40 196	41 608	45 076	45 006	8,3	-0,2
Interest	5 283	7 609	8 203	8 236	8 445	8 239	7 739	7 399	6 903	6 324	5 787	5 170	5 060	6 257	-2,1	23,7
Subsidies	1 295	1 164	1 018	976	1 181	1 037	926	823	799	919	3 643	4 276	2 439	1 437	-43,0	-41,1
Other current expenditure	4 752	4 760	4 306	4 517	4 576	4 366	4 467	4 179	4 653	4 670	5 121	5 824	6 391	6 866	9,7	7,4
Gross fixed capital formation	9 479	6 139	4 158	3 701	3 446	4 045	2 875	3 496	3 790	3 904	4 642	5 520	6 295	8 618	14,0	36,9
Other capital expenditure	3 449	1 537	1 919	1 730	7 150	3 665	882	1 085	2 453	2 189	4 352	2 729	4 761	3 015	74,4	-36,7
Total expenditure	93 216	88 088	82 278	85 112	89 530	86 707	83 616	84 953	88 722	91 004	98 743	102 537	109 239	113 233	6,5	3,7
Overall balance	-20 473	-13 495	-10 400	-8 703	-12 730	-7 995	-3 609	-1 848	-716	247	-11 669	-6 215	-4 430	-2 207	:	:
Overall balance (% of GDP)	-11,4	-7,7	-6,2	-5,1	-7,4	-4,4	-1,9	-0,9	-0,3	0,1	-5,8	-2,9	-1,9	-0,9	:	:
Memo:																
Primary balance (% of GDP)	-8,5	-3,3	-1,3	-0,3	-2,5	0,1	2,2	2,8	3,0	3,1	-2,9	-0,5	0,3	1,6	:	:
Maastricht debt (% of GDP)	100,2	114,4	129,0	131,4	132,9	131,2	131,5	126,1	121,5	116,6	134,9	125,5	115,0	110,8	:	:

Note: The overall balance of 2017 doesn't include the capital injection on Caixa Geral de Depósitos (CGD).

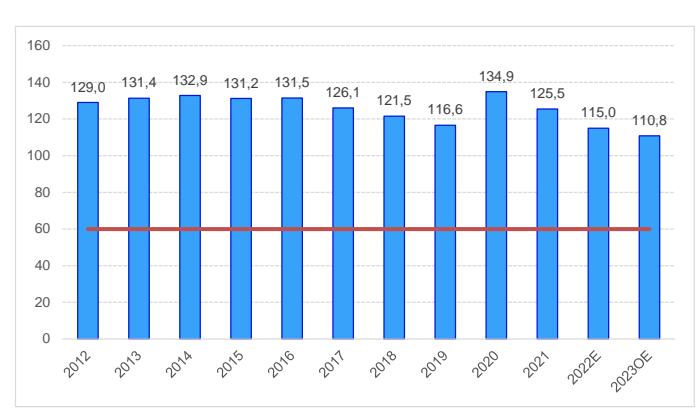
Overall balance

(% of GDP)



Public debt

(% of GDP)



General Government accounts — by subsector (public accounting)

(€ millions)

	2022 Estimate					2023 Budget				
	Central Government	Regional and Local Government	Social Security Funds	Central Government and Social Security Funds	General Government	Central Government	Regional and Local Government	Social Security Funds	Central Government and Social Security Funds	General Government
Current Revenue	70 174	12 397	34 335	92 611	99 989	73 487	13 108	36 476	97 936	105 765
Indirect taxes	29 331	1 157	234	29 564	30 721	30 200	1 212	225	30 426	31 637
Direct taxes	24 173	4 314	0	24 173	28 487	24 078	4 422	0	24 078	28 501
Social security contributions	4 053	0	22 045	26 099	26 099	4 090	0	23 324	27 414	27 414
Other current revenue	12 617	6 926	12 056	12 775	14 682	15 119	7 474	12 926	16 018	18 214
(of which: transfers from other General Government subsectors)	1 883	4 749	10 026	213	0	1 958	5 057	9 922	194	0
Capital Revenue	1 296	1 279	4	1 300	2 064	4 640	2 025	12	4 651	5 784
(of which: transfers from other General Government subsectors)	14	542	2	12	0	26	865	1	24	0
Effective Revenue	71 470	13 676	34 339	93 911	102 053	78 127	15 133	36 487	102 586	111 550
Current Expenditure	70 978	10 564	31 701	90 781	96 326	75 931	11 202	32 351	96 255	102 179
Compensation of Employees	18 901	4 991	344	19 245	24 235	19 596	5 325	342	19 938	25 262
Purchase of good and services	12 141	3 645	117	12 258	15 903	14 305	3 877	207	14 512	18 389
Subsidies	819	492	1 153	1 567	2 001	792	512	1 714	1 978	2 344
Interest and other charges	6 662	194	8	6 665	6 811	6 939	178	14	6 928	7 078
Current transfers	31 232	1 087	30 052	48 857	45 067	31 403	1 148	30 058	49 771	45 650
(of which: transfers to other General Government subsectors)	15 322	200	1 783	4 678	0	14 851	194	1 916	5 076	0
Other current expenditure	1 223	157	28	2 188	2 310	2 896	161	16	3 129	3 456
Capital Expenditure	5 308	3 497	92	5 399	8 382	9 276	4 036	132	9 406	12 551
Investments	3 668	3 026	84	3 752	6 778	6 348	3 491	109	6 457	9 948
Capital transfers	1 378	459	8	1 386	1 335	2 624	535	23	2 645	2 291
(of which: transfers to other General Government subsectors)	498	12	0	497	0	867	24	0	865	0
Other capital expenditure	261	12	0	261	269	304	11	0	304	313
Effective Expenditure	76 285	14 061	31 793	96 180	104 708	85 207	15 238	32 483	105 661	114 730
Overall balance	-4 815	-385	2 546	-2 269	-2 654	-7 080	-106	4 005	-3 075	-3 181
% of GDP	-2,0%	-0,2%	1,1%	-1,0%	-1,1%	-2,8%	0,0%	1,6%	-1,2%	-1,3%

Main budgetary measures

Revenue

Main budgetary measures	2023	
	MC	% GDP
Revenue	-1 629	-0,7
PIT	-1 010	-0,4
PIT - Scale update of 5,1%	-300	-0,1
Reduction of PIT with holding tax to support housing charges	-250	-0,1
PIT - Minimum Existence Update	-200	-0,1
PIT - tax reduction	-200	-0,1
Family allowance supplement (i)	-30	0,0
Expansion of the youth PIT programme	-15	0,0
Increase of PIT deductions for the second dependent onwards (i)	-10	0,0
Encouraging self-consumption and sale of surplus renewable energy production to the grid (i)	-5	0,0
CIT	-210	-0,1
CIT - Incentive to recovery (i)	-150	-0,1
CIT bonus in expenditures on energy, fertilizers and animal feed (i)	-60	0,0
VAT	-127	-0,1
Electricity VAT reduction (i)	-67	0,0
Regulated gas market transition (i)	-60	0,0
ISP (Tax on oil and energy products)	-385	-0,2
Reduction of the ISP	-335	-0,1
Diesel and professional gas for public passenger transport	-25	0,0
Gradual end of ISP exemptions	5	0,0
Extraordinary support for fuel costs in agriculture	-30	0,0
Other indirect taxes	134	0,1
4% Actualization of other indirect taxes (IUC, ISV, IABA, IT, IMT)	134	0,1
Other revenue	-31	0,0
Exemption from user fees in the National Health System (i)	-31	0,0

Note: (i) no-policy change.

Expenditure

Main budgetary measures	2023	
	MC	% GDP
Expenditure	2 949	1,2
Compensation of employees	1 430	0,6
Wage increase of 2% with a 52,11€ minimum	620	0,2
Progressions and promotions (i)	284	0,1
Career Changes	221	0,1
Minimum wage increase to 761,58€ (i)	118	0,0
Ongoing hiring (i)	110	0,0
Increase of meal allowance	77	0,0
Social payments	1 660	0,7
Regular update of pensions (i)	1 155	0,5
Social Support index update (i)	155	0,1
Increased child benefit and change of echelons (i)	66	0,0
Maintenance of the public transport fares (i)	66	0,0
Free Kindergarten (ii)	60	0,0
Reinforcement of social complement for the elderly	53	0,0
Childhood Guarantee (i)	53	0,0
Increase in the number of National Network of Integrated Continued Care vacancies (i)	43	0,0
Support for higher education students out of hometown	10	0,0
Spending Review	-141	-0,1

Note: (i) no-policy change.

Main public investments

(€ millions)

Investimento Estruturante	2022 Estimativa	2023 Orçamento	Total do projeto
Ferrovia 2020 — principais corredores	336	780	1756
Expansão das Redes de Metropolitano	262	564	1649
Aquisição de frota	140	228	1330
Rodovia	40	43	443
Saúde e Segurança Social	43	100	942
Educação e Ensino Superior	568	163	1412
Defesa e Segurança Interna	252	332	2795
Ambiente e Agricultura	40	52	546
Total	1 681	2 262	10 873

Effective expenditure by budget. programmes

(Central Admin., cash outflows, exclud. provisional and central. allocations)

Programmes (€ million)	2022		2023	2023 change		2023
	Budget	Estimate	Budget	€ million	%	% PIB
Labour & Social Security	21 330	22 436	22 260	930	4,2	8,9
Health	13 529	13 719	14 801	1 271	8,6	5,9
Education	7 645	7 416	6 872	-773	-11,2	2,8
Public debt management	6 299	6 279	6 812	513	7,5	2,7
Finance	5 145	5 200	5 752	607	10,5	2,3
Sovereignty	4 983	4 663	5 588	605	10,8	2,2
Infrastructures & Housing	3 943	3 205	4 721	778	16,5	1,9
Science & Higher education	3 123	2 754	3 263	141	4,3	1,3
Defense	2 450	2 386	2 584	134	5,2	1,0
Internal Security	2 303	2 143	2 465	162	6,6	1,0
Environment & Climate	2 221	1 841	2 748	527	19,2	1,1
Justice	1 611	1 414	1 701	91	5,3	0,7
Food and agriculture	1 432	1 253	1 460	28	1,9	0,6
Governance	1 474	1 216	1 682	208	12,4	0,7
PCM	1 362	1 135	1 548	186	12,0	0,6
Territorial Cohesion	112	81	135	22	16,6	0,1
Economy and Sea	1 415	623	1 516	101	6,6	0,6
Culture	610	471	750	140	18,7	0,3
Foreign Affairs	489	455	456	-33	-7,3	0,2

The **Budget 2023 at a Glance** is a publication of the Ministry of Finance.

It is based on the report that accompanies the State Budget Proposal for 2023. In the event of any inconsistency, the values of the original budget documents prevail (legislative text, report, informational elements and budget statements).

For further informations: <https://oe2023.gov.pt/>